

РУКОВОДСТВО ПО ЭКСПЛУАТАЦИИ

ТУ 3428 – 003 – 80210527 – 11
ПАТЕНТ НА ИЗОБРЕТЕНИЕ №238261

Модификация:

нормально открытая, нормально закрытая

Цвет: белый, серебро, коричневый

Дата производства:

1. НАЗНАЧЕНИЕ

Защёлка электромеханическая «ШЕРИФ-1 лайт» предназначена для запираения распашных дверей, открывающихся как внутрь, так и наружу помещения, с возможностью их дистанционного открывания с помощью контроллеров систем контроля и управления доступом, аудио- и видеодомофонов, кодовых панелей. Конструкция защёлки и способ монтажа позволяют устанавливать её как внутри, так и снаружи защищаемого помещения.

2. УСЛОВИЯ ЭКСПЛУАТАЦИИ

Климатические условия эксплуатации:

- температура окружающего воздуха: от -40 до +50 °С

- относительная влажность воздуха не более 95% при 35°С и более низких температурах **без конденсации влаги и образования инея**

- установка внутри помещения на любой тип дверей

- устойчивость к воздействию климатических факторов по ГОСТ 15150-69: УХЛ2

3. ТЕХНИЧЕСКИЕ ХАРАКТЕРИСТИКИ

Защёлка «ШЕРИФ-1 лайт» выпускается в двух модификациях: нормально открытая и нормально закрытая. Нормально открытая защёлка находится в открытом состоянии при отсутствии напряжения питания и в закрытом - при подаче напряжения питания. Нормально закрытая защёлка находится в закрытом состоянии при отсутствии напряжения питания и в открытом - при подаче напряжения питания.

Усилие удержания, кг не менее	400
Напряжение питания постоянного тока, В	10 - 15
Потребляемый ток, мА	70 - 105
Масса щелки, кг, не более	0,3
Габаритные размеры защёлки (ШхВхД), мм	31x30x130
Длина провода питания, м	0,3

Варианты исполнения

нормально открытая

нормально закрытая

Допустимая толщина дверного полотна, мм

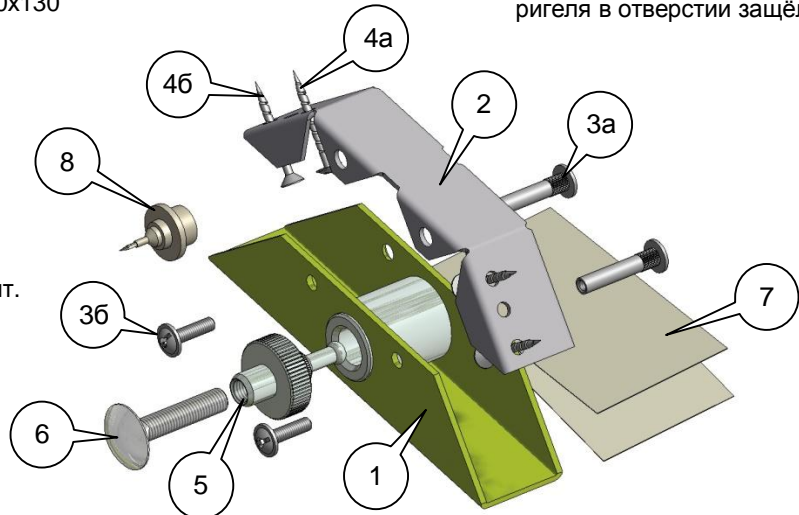
25-70*

Возможные регулировки

длины штока ригеля;
автоматическая центровка ригеля в отверстии защёлки

4. КОМПЛЕКТ ПОСТАВКИ

- 1 – Защёлка
- 2 – Кронштейн, 1 шт
- 3а – Стяжка крепления защёлки, 2 шт
- 3б – Винт М4, 2 шт
- 4а – Шуруп 4x30 крепления кронштейна, 2 шт.
- 4б – Шуруп 4x30 (потайной) крепления кронштейна, 2 шт
- 5 – Ригель в сборе
- 6 – Винт 8x35 крепления ригеля
- 7 – Шаблон крепления кронштейнов
- 8 – Разметочный маркер



* Примечание: 1. Защёлка в комплектации согласно п. 4 предназначена для установки на двери с шириной притвора коробки более 25,5 мм и толщиной дверного полотна 25-45 мм. Для установки защёлки на двери с другими геометрическими размерами необходимо использовать Дополнительный комплект крепежа (см. Руководство по монтажу).

2. Длина винта 8x35 крепления ригеля (без головки) должна быть на 3-7 мм меньше толщины двери (при необходимости – винт укоротить).

В нормально закрытом исполнении в состав защёлки дополнительно входит «шток аварийного выхода», расположенный со стороны, противоположной отверстию для входа ригеля.

Комплектность изделия проверяйте при покупке.

В дальнейшем, претензии по комплектности предприятие-изготовитель не принимает.

5. МОНТАЖ И ПОДКЛЮЧЕНИЕ

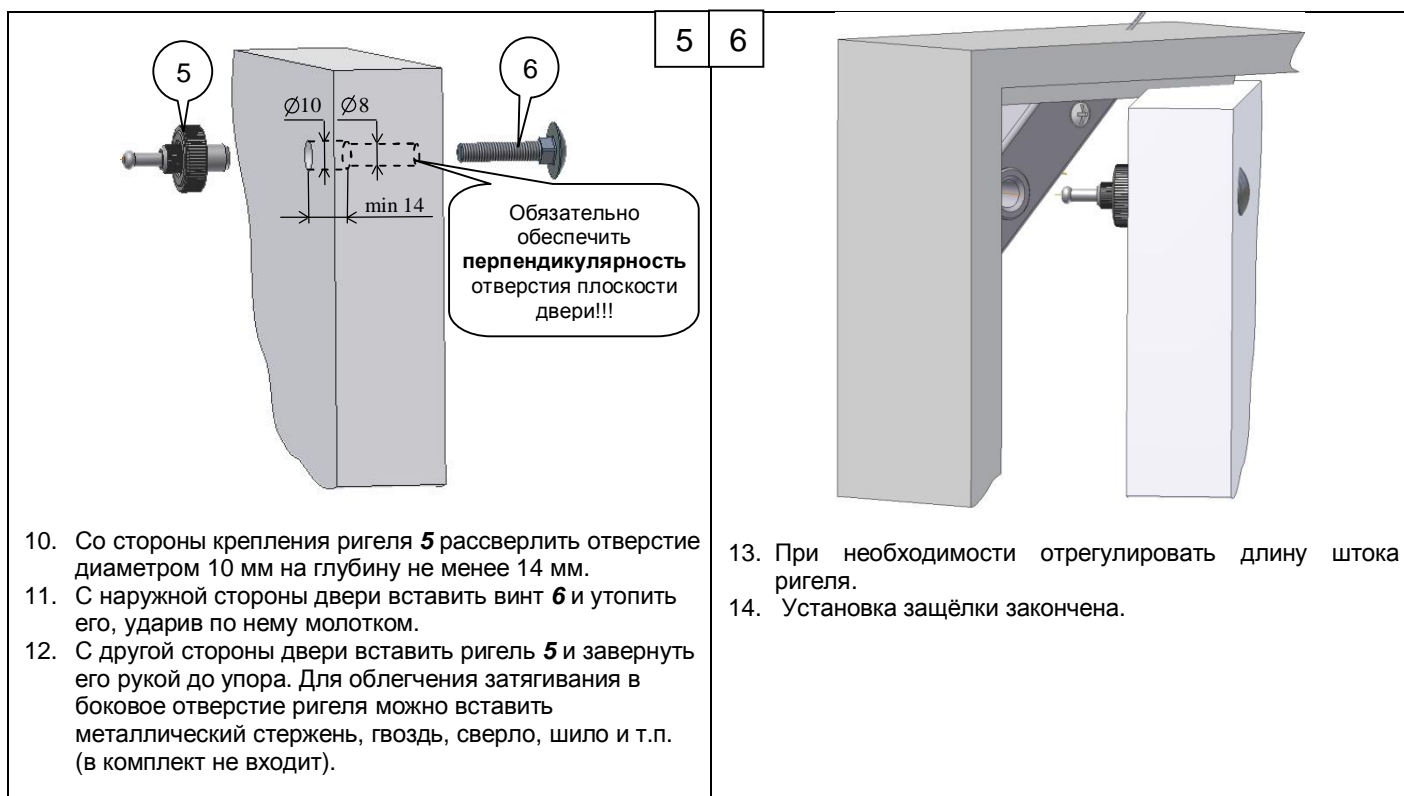
Защёлку необходимо устанавливать в месте, защищенном от прямого попадания влаги в защёлку.

Рекомендуется устанавливать защёлку совместно с дверным доводчиком – это снижает ударную нагрузку на защёлку и повышает её срок службы.

Конструкция защёлки и способ монтажа позволяют устанавливать её как внутри, так и снаружи защищаемого помещения.

ВНИМАНИЕ!!! Возможность использования данной защёлки для ограничения доступа в помещения и место установки защёлки (снаружи или внутри помещения) определяет монтажная организация исходя из особенностей конструкции защёлки и способа монтажа, уровня ответственности помещения, назначения режима ограничения доступа и других факторов (наличие охраны, видеонаблюдения и т.п.).

<div data-bbox="97 241 746 772"> </div> <div data-bbox="97 779 790 952"> <ol style="list-style-type: none"> 1. Закрыть плотно дверь. 2. Со стороны ручки двери в верхний угол дверной коробки приложить шаблон 7. Прижать отмеченный край шаблона вплотную к дверному полотну. 3. Проколов шаблон шилом отметить на дверной коробке <u>центры отверстий</u>. </div> <div data-bbox="135 958 758 1019"> <p>Чтобы защёлка легко установилась БУДЬТЕ ПРЕДЕЛЬНО АККУРАТНЫ ПРИ РАЗМЕТКЕ!</p> </div> <div data-bbox="97 1025 790 1167"> <ol style="list-style-type: none"> 4. На месте отметок просверлить в дверной коробке отверстия диаметром 2 мм для крепления кронштейна и отверстие диаметром 5 мм для провода питания. </div>	<div data-bbox="751 241 1501 772"> </div> <div data-bbox="751 779 1501 1167"> <ol style="list-style-type: none"> 5. Закрепить кронштейн 2 двумя шурупами с полукруглой головкой 4a и двумя шурупами с потайной головкой 4b. </div>
<div data-bbox="97 1173 746 1736"> </div> <div data-bbox="97 1742 790 1892"> <ol style="list-style-type: none"> 6. Пропустив провод питания защёлки в подготовленное отверстие, установить защёлку 1 на кронштейн 2. Проворачивая вокруг оси стяжки 3a добиться, чтобы они легко вошли в отверстия и зафиксировать их винтами 3b. </div>	<div data-bbox="751 1173 1501 1736"> </div> <div data-bbox="751 1742 1501 1982"> <ol style="list-style-type: none"> 7. Вставить разметочный маркер 8 в отверстие защёлки 1. 8. Закрыть дверь и с усилием надавить на нее. 9. На двери останется отпечаток места, где необходимо просверлить сквозное отверстие диаметром 8 мм. Отпечаток будет более четким, если предварительно на дверь наклеить кусочек скотча, изоленты и т.п. </div>



10. Со стороны крепления ригеля **5** рассверлить отверстие диаметром 10 мм на глубину не менее 14 мм.
11. С наружной стороны двери вставить винт **6** и утопить его, ударив по нему молотком.
12. С другой стороны двери вставить ригель **5** и завернуть его рукой до упора. Для облегчения затягивания в боковое отверстие ригеля можно вставить металлический стержень, гвоздь, сверло, шило и т.п. (в комплект не входит).

13. При необходимости отрегулировать длину штока ригеля.
14. Установка защёлки закончена.

При монтаже защёлки и ригеля необходимо соблюдать их соосность в пределах допуска свободного хода ригеля.

ПОРЯДОК ПОДКЛЮЧЕНИЯ

Для управления защёлкой обычно используется контроллер (плата управления), который размещается вне корпуса защёлки. Установка контроллера производится в соответствии с паспортом на него.

Внимание: питание защёлки осуществляется напряжением от 10 до 15 В постоянного тока.

Подсоедините к контроллеру провод питания защёлки в следующей полярности:

красный – положительный, черный – отрицательный.

Обеспечьте надежный электрический контакт. Во избежание короткого замыкания изолируйте места соединения.

6. ВОЗМОЖНЫЕ НЕИСПРАВНОСТИ, ПРОБЛЕМЫ ПРИ УСТАНОВКЕ И ИХ УСТРАНЕНИЕ

Неисправности и проблемы	Действия для устранения
Нормально закрытая защёлка не открывается при подаче напряжения питания	Проверить тестером целостность цепи питания защёлки. Прижать дверь к дверной коробке и потянуть за шток аварийного выхода, либо подать на защёлку повышенное напряжение 20-30 В постоянного тока. После открытия защёлки увеличить длину штока ригеля. Для этого зафиксировать гайку с накаткой одной рукой, другой рукой (либо пассатижами) выкрутить шток ригеля из гайки.
Увеличенный люфт ригеля (более 2 мм) в закрытом состоянии защёлки	Уменьшить длину штока ригеля. Для этого зафиксировать гайку с накаткой одной рукой, другой рукой (либо пассатижами) вкрутить шток ригеля в гайку.
Защёлка не фиксирует ригель (дверь не закрывается)	Перевести защёлку в состояние «закрыто» (подать либо снять напряжение питания в зависимости от модификации защёлки). Проверить полярность и соответствие напряжения питания защёлки требуемому. Зафиксировать гайку с накаткой одной рукой, другой рукой (либо пассатижами) выкрутить шток ригеля из гайки.
Большой зазор между дверью и дверной коробкой при закрывании двери (ригель упирается внутри защёлки)	Зафиксировать гайку с накаткой одной рукой, другой рукой (либо пассатижами) вкрутить шток ригеля в гайку.
При переводе в состояние «открыто» дверь не открывается. Для открытия двери приходится ее плотнее прижимать к коробке	<ul style="list-style-type: none"> • Устранить причины неплотного прилегания двери к дверной коробке. • Использовать доводчик. • Увеличить длину ригеля
При эксплуатации дверь просела (автоматической центровки ригеля не хватает), вследствие этого ригель не попадает в отверстие защёлки, либо при входе в отверстие ригель цепляет защёлку	Восстановить положение двери. Если это невозможно, снять крепление ригеля с двери. Рассверлить отверстие в двери большим диаметром. Закрепить ригель на двери, обеспечивая соосность с отверстием защёлки.
Ригель не входит до конца в отверстие нормально открытой защёлки («заклинило шарики»)	Отключить питание защёлки. Вставить до упора и извлечь из отверстия защёлки стальной стержень диаметром 3-5 мм (отвертку, сверло и т.п.).

7. ОСОБЕННОСТИ МОНТАЖА И ЭКСПЛУАТАЦИИ НОРМАЛЬНО ЗАКРЫТОЙ ЗАЩЁЛКИ

При монтаже защёлки необходимо следить за тем, чтобы во время пусконаладочных работ со стороны размещения защёлки всегда находился человек! Для открытия вручную нормально закрытой защёлки необходимо прижать дверь к дверной коробке и потянуть «штока аварийного выхода».

В процессе эксплуатации наличие «штока аварийного выхода» **обязательно!**

8. ТЕХНИЧЕСКОЕ ОБСЛУЖИВАНИЕ

Техническое обслуживание защёлки проводится не реже одного раза в два месяца и включает в себя:

- осмотр защёлки на предмет надежности её крепления. При необходимости подтяните крепежные элементы защёлки и ригеля.
- проверку длины штока ригеля. В случае, если шток ригеля упирается в защёлку и это приводит к неплотному прилеганию двери к дверной коробке, либо при закрытой двери не происходит фиксации ригеля защёлкой - необходимо отрегулировать длину штока ригеля (см. п. 6 настоящего Руководства).

9. ГАРАНТИИ ИЗГОТОВИТЕЛЯ

ООО «Инженерно-технический центр «ПРОМИКС» гарантирует соответствие защёлки требованиям действующих ТУ при соблюдении правил эксплуатации и монтажа, установленных в настоящем руководстве. Гарантийный срок эксплуатации защёлки – 24 месяца с даты приемки ОТК.

В течение гарантийного срока ООО «Инженерно-технический центр «ПРОМИКС» обязуется бесплатно производить ремонт неисправного изделия. Расходы по доставке изделия к месту ремонта и обратно несет Покупатель.

Гарантийные обязательства не распространяются на дефекты или повреждения, возникшие вследствие:

- неправильного технического обслуживания Покупателем;
- использования защёлки в условиях, не соответствующих требованиям эксплуатации;
- механических повреждений или разборки защёлки Покупателем;
- нарушения правил транспортировки и хранения.

СВИДЕТЕЛЬСТВО О ПРИЕМКЕ И УПАКОВЫВАНИИ

Защёлка электромеханическая «ШЕРИФ-1 *лайт*» (с блокиратором BL6) с указанной датой выпуска изготовлена и принята в соответствии с ТУ 3428–003–80210527–11, обязательными требованиями государственных стандартов и действующей технической документацией, признана годной для эксплуатации и упакована ООО «ИТЦ «ПРОМИКС».

Штамп ОТК

ООО «Инженерно-технический центр «ПРОМИКС»
214030, г. Смоленск, Краснинское ш., 35
Тел. (4812) 619-330
www.itc-promix.ru



АИ49

РОСС RU.АИ49.Н00250
ПАТЕНТ НА ИЗОБРЕТЕНИЕ №238261

Все замечания и пожелания по продукции просьба направлять по адресу: mail@itc-promix.ru. Заранее благодарим!

РУКОВОДСТВО ПО МОНТАЖУ

ДОПОЛНИТЕЛЬНЫЙ КОМПЛЕКТ КРЕПЕЖА

1. НАЗНАЧЕНИЕ

Дополнительный комплект крепежа предназначен для крепления защёлки электромеханической «Шериф-1 лайт» на металлические, пластиковые, деревянные и другие двери с шириной притвора коробки от 0 до 25,5 мм и толщиной дверного полотна 45-70 мм.

2. КОМПЛЕКТ ПОСТАВКИ

1. Кронштейн угловой левый с разметкой – 1 шт
2. Кронштейн угловой правый с разметкой – 1 шт
3. Винт 8x60 крепления ригеля – 1 шт
4. Винт 4x8 – 4 шт
5. Гайка М4 – 4 шт
6. Шайба стопорная – 4 шт
7. Руководство по монтажу – 1 шт

3. МОНТАЖ ЗАЩЁЛКИ

Монтаж защёлки зависит от ширины притвора коробки **A** (см. на след. странице). В указанном месте (см. табл.1, 2) просверлить в угловом кронштейне пять отверстий диаметром 4,2...4,7 мм: для крепления к кронштейну защёлки (2 шт), для провода питания (1 шт), для крепления к дверной коробке (2 шт). Соединить винтами угловые кронштейны с кронштейнами защёлки. Прикрепить кронштейны к защёлки. Закрепить защёлку на дверную коробку. Подключить защёлку, разметить и установить ригель на дверь в соответствии с Руководством по эксплуатации защёлки.

Во всех вариантах крепления защёлки необходимо, чтобы расстояние от двери до его корпуса было в пределах **10...13,5** мм. Длина штока ригеля установлена для расстояния от двери до корпуса защёлки - 10 мм и составляет 26,5 мм. При большем расстоянии отрегулировать длину выкручиванием штока ригеля. При этом **длина штока ригеля не должна превышать 31 мм (см. рис.1)!**

Длина винта 8x60 крепления ригеля (без головки) должна быть на 3-7 мм меньше толщины двери (при необходимости – винт укоротить).

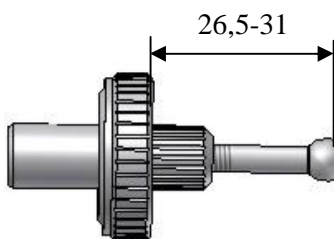
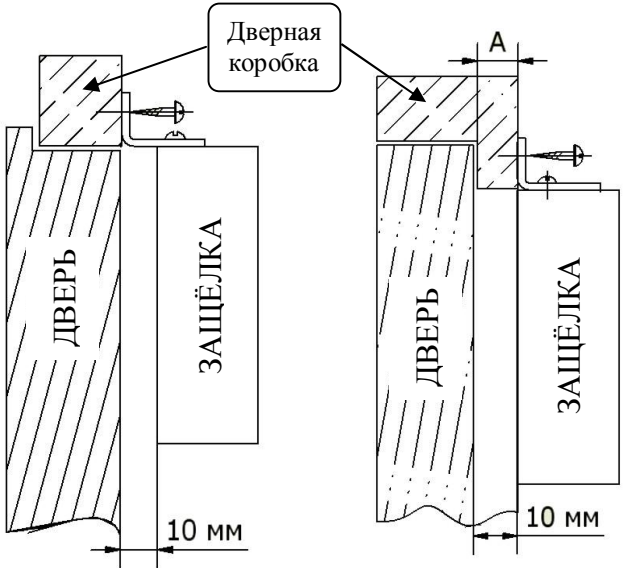
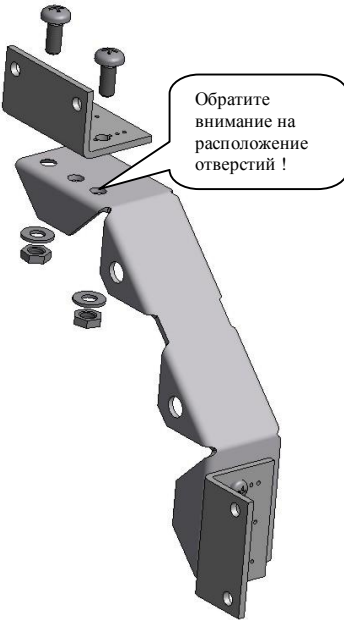
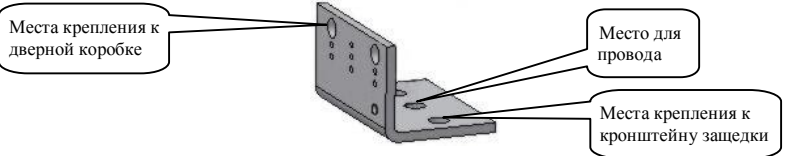
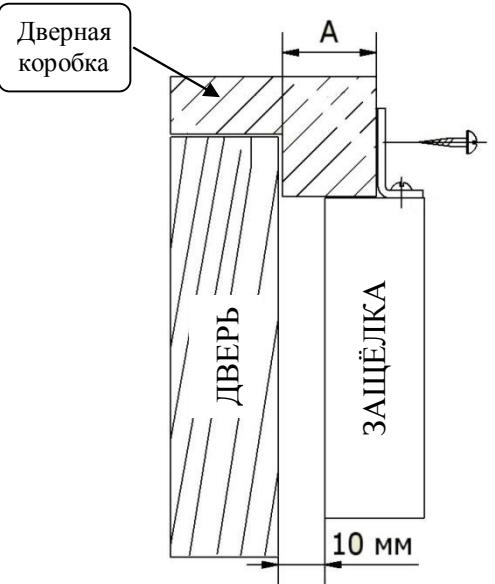

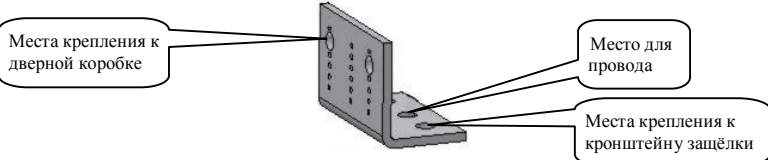


Рис.1. Длина штока ригеля

Ширина притвора А (см.рис.)	Вариант установки	Порядок сборки	Пояснения																
0...17 мм			 <p data-bbox="1301 375 2132 486">В зависимости от ширины притвора А в указанных местах кронштейна углового (см. табл.1) просверлить пять отверстий диаметром 4,2...4,7 мм.</p> <p data-bbox="1989 486 2132 518">Таблица 1</p> <table border="1" data-bbox="1442 518 1995 817"> <thead> <tr> <th>А, мм</th> <th>0...2,5</th> <th>2,5...5,0</th> <th>5,0...7,5</th> </tr> </thead> <tbody> <tr> <td>Место сверления отверстий</td> <td></td> <td></td> <td></td> </tr> <tr> <th>А, мм</th> <th>7,5...10</th> <th>10...12,5</th> <th>12,5...17,0</th> </tr> <tr> <td>Место сверления отверстий</td> <td></td> <td></td> <td></td> </tr> </tbody> </table>	А, мм	0...2,5	2,5...5,0	5,0...7,5	Место сверления отверстий				А, мм	7,5...10	10...12,5	12,5...17,0	Место сверления отверстий			
А, мм	0...2,5	2,5...5,0	5,0...7,5																
Место сверления отверстий																			
А, мм	7,5...10	10...12,5	12,5...17,0																
Место сверления отверстий																			
17...25,5 мм			 <p data-bbox="1301 1029 2132 1141">В зависимости от ширины притвора А в указанных местах кронштейна углового (см. табл.2) просверлить пять отверстий диаметром 4,2...4,7 мм.</p> <p data-bbox="1301 1141 2132 1212">Кронштейны защёлки при установке поменять местами и развернуть.</p> <p data-bbox="1989 1212 2132 1244">Таблица 2</p> <table border="1" data-bbox="1415 1244 2018 1437"> <thead> <tr> <th>А, мм</th> <th>17,0...20,5</th> <th>20,5...23,0</th> <th>23,0...25,5</th> </tr> </thead> <tbody> <tr> <td>Место сверления отверстий</td> <td></td> <td></td> <td></td> </tr> </tbody> </table>	А, мм	17,0...20,5	20,5...23,0	23,0...25,5	Место сверления отверстий											
А, мм	17,0...20,5	20,5...23,0	23,0...25,5																
Место сверления отверстий																			
25,5 мм и более	Крепление защёлки осуществляется в соответствии с Руководством по эксплуатации защёлки.																		